

VOM-LID BOON EDAM DRAAIT OP VOLLE TOEREN

ENERGIE WORDT **HOT!**

Op de maarteditie van dit blad prijkte een uitvinding die iedereen als kind wel eens gedaan heeft, maar die toch pas recentelijk daadwerkelijk op de markt gebracht werd: de energieopwekkende draaideur. Het is een publicitaire blikvanger, want je kunt er niet genoeg energie mee opwekken om binnen je kopje koffie mee te compenseren, maar de stationsrestauratie in Driebergen-Zeist maakte er wel furore mee. VOM-lid Boon Edam liet zich in mei 2010 voor ISO 14001 certificeren en heeft een heuse voltijds architectenadviseur in de gelederen. Dus komt het bedrijf tweemaal op rij prominent in vakblad Oppervlaktetechnieken.

Met twee recordomzetten achter de rug, de trend dus stijgend, zijn Marketing manager Henk Goede, manager Quality Assurance Daniëlle Bakker en Adviseur Architecten Patrick Schapendonk in opmerkelijke stemming. Schapendonk was ooit al verkoper bij Boon Edam, en kende het werkveld dus goed toen hij weer te-

rug kon keren op het oude nest voor een nieuw geformeerde positie waarvan het strategisch belang niet uitgelegd hoeft te worden. Daniëlle Bakker heeft met het beheer van het milieumanagementsysteem – dat wat haar betreft naar buitenlandse vestigingen overgezet kan worden – ook een zware post. Overheden vragen

er steeds meer naar, in aanbestedingen is het een duidelijk pluspunt, de opkomst van de CO₂-prestatieladder is makkelijker te behappen dankzij de inzage in de milieuparameters. En technisch is er voldoende uitdaging, want na de invoering van zirconiseren als opvolger van chromaten begin 2011 wordt nu een vermindering van de chemische stoffenhuishouding overwogen door de beitsstap te vervangen door een minder milieubelastend alternatief.

Waarom heeft Boon Edam ISO 14001 en hoe komt de bedrijfsvoeringsfilosofie terug in de ontwerpfilosofie?

Bakker: "Eigenlijk is het eerder zo dat de producten groen zijn, omdat je er energie mee bespaart, en dat trek je naar je bedrijfsvoering door.

Maar ik ben toch redelijk zeker dat het de vraag uit de markt is die de directie deed besluiten zich ook te laten certificeren voor ISO 14001. Bij openbare gebouwen is het een plus. Punt!"

Helpt het ook bij de CO₂-prestatieladder, waarmee je met een hoger inschrijfbedrag toch de aanbesteding kunt winnen dankzij een lagere carbon footprint?

Bakker: "Daarvoor heb je heel veel data nodig, dat kan alleen als je goede milieukPI's kan opgeven (Kritische Prestatie Indicatoren – red.). Ik kon dankzij het milieumanagementsysteem de milieubarometer erbij pakken, waar al sinds 2006 gegevens mee worden bijgehouden."

Goede: "Maar het is niet altijd goed geregeld in Nederland. De afgelopen twee, drie jaar moeten we weleens aan de bel klingelen met de vraag hoe we dat nou gaan doen met het milieu, wat voor gegevens je allemaal moet overleggen. Je energieverbruik, het jaarlijks aantal gereden kilometers van alle personeelsleden met auto van de zaak... Dan moet je regelmatig doorvragen bij grote aannemers hoe ze dat gaan vergelijken. Als je succesvol bent als bedrijf en er komen meer personeelsleden met auto bij waardoor het brandstofverbruik toeneemt, maak je dan minder kans op een project? En waarom hebben we niet een CO₂-footprint per product en is iedereen dan gelijk? Wij produceren in Nederland, dus de energie in onze fabriek



Henk Goede, Daniëlle Bakker en Patrick Schapendonk bij een "concept car" toegangspoortje dat nog niet verkrijgbaar is in de markt. Het is het resultaat van het designtraject om een eco-verantwoord product te ontwerpen. Op de achtergrond de energieopwekkende draaideur die in maart de voorpagina van vakblad Oppervlaktetechnieken haalde.

rekenen wij mee. Andere bedrijven produceren in het buitenland, die hebben hier alleen een verkoopkantoor. Je gaat dan appels met peren vergelijken. Maar we gaan er wel naartoe dat de overheid gaat aanbesteden op de verwachte footprint in de wereld."

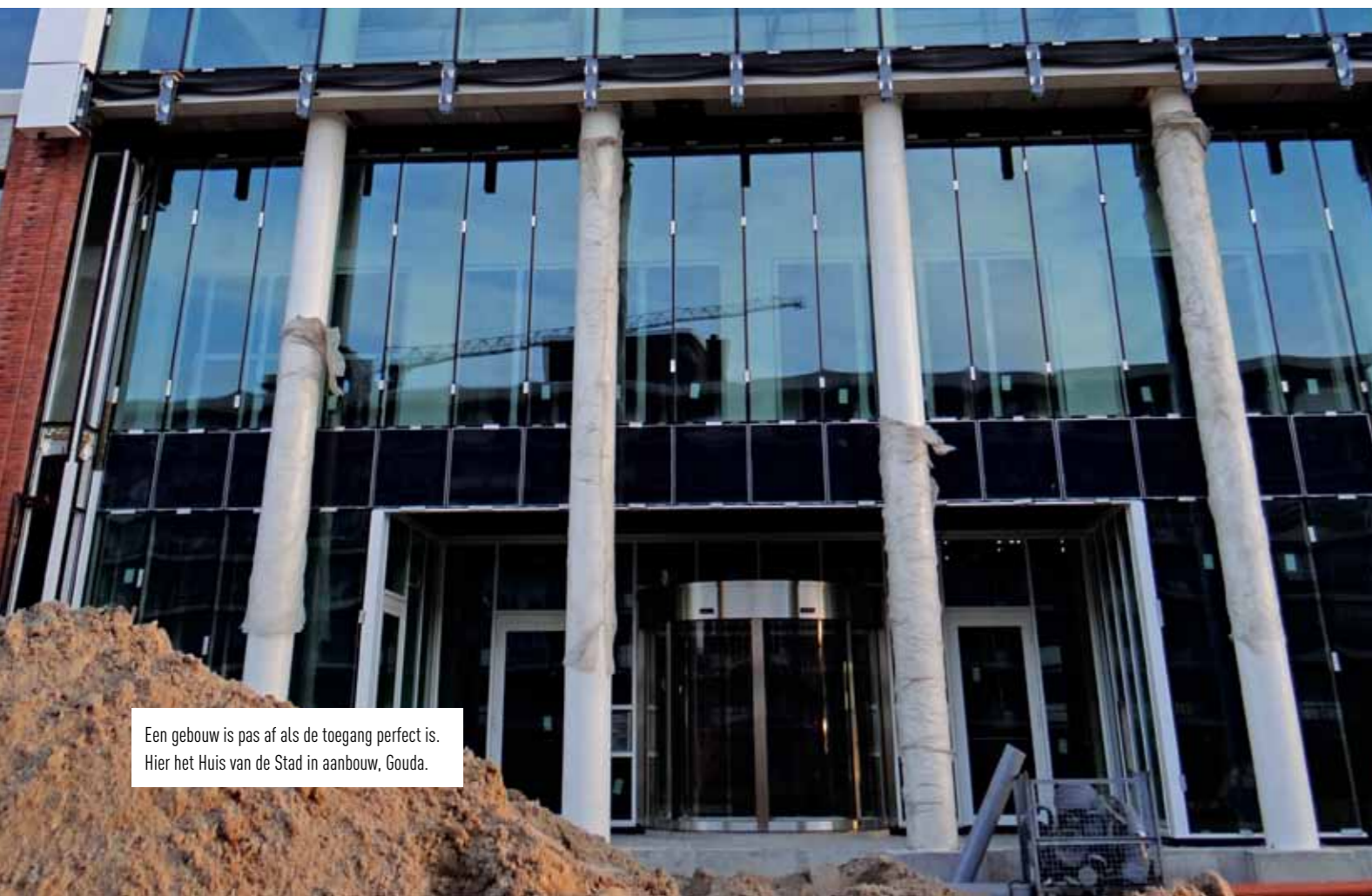
Wordt er dan ook een draaideur vergeleken met een schuifdeur inclusief hete-luchtblazer, zoals je in winkels vaak ziet?

Het Leids Universitair Medisch Centrum: altijd open, altijd gesloten, voor maximale doorstroming en minimaal energie- en comfortverlies.



Schapendonk: "We hebben een energiecaldulatieprogramma, waarmee we uitgaande van de bestaande situatie een vergelijking kunnen maken ten opzichte van een schuifdeurensluis. Als je een tourniquet met een schuifdeur gaat vergelijken, wint een tourniquet het ook al. De isolatiewaarde wordt ook steeds meer een hot item. Schuifdeuren kunnen een betere isolatiewaarde hebben, maar als ze opengaan natuurlijk niet meer. Zeker waar veel flow is (doorstroom van mensen – red.) maakt dat verschil. We hebben al praktijkvoorbeelden dat er voor schuifdeuren gekozen was vanwege de initiële kosten, maar we moesten terugkomen om er toch maar een draaideur voor te plaatsen: bij een hogeschool en een groot bedrijf in Veldhoven."

Goede: "Bij supermarkten zitten de mensen aan de kassa's vaak op de tocht, omdat de in- en uitgang vlakbij zijn. Wij hebben wel kwantificeerbare informatie beschikbaar om dat aan te kunnen tonen. Dat is aan de TU Delft ontwikkeld, dat is niet even een simpel dingetje: de gebouworientatie, de locatie, de gemiddelde weersomstandigheden in zomer en winter, hoeveel mensen naar binnen en buiten gaan: alles wordt meegenomen. Via formules wordt berekend welk type deur nodig is. En die wordt afgezet tegen een schuifdeurconstructie, en dan kun je een bepaalde hoeveelheid kWh energie besparen."



Een gebouw is pas af als de toegang perfect is. Hier het Huis van de Stad in aanbouw, Gouda.



De onderdelen worden in eigen productie vervaardigd.

> Schapendonk: "Op www.SlimmeMaatregelen.nl staat ook een verwijzing naar draaideuren. Alleen hebben wij het verhaal erbij moeten vertellen, want de vergelijking met de schuifdeur zal niet direct voordelig zijn, ook wat isolatiewaarde betreft. Maar dat gaan wij dan vertalen naar continu gebruik en langere tijd." Goede: "Je moet met partijen te maken hebben die er waarde aan hechten. Een aannemer zet het gebouw neer, en de eindgebruiker heeft er plezier van. 'Ik plomp er wel twee schuifdeuren in, dat scheelt mij vijfduizend euro', denkt die aannemer. Gelukkig wordt, met de nieuwe manieren van aanbesteden, de aannemer medeverantwoordelijk voor bijvoorbeeld twintig jaar. Dat zijn goede ontwikkelingen en dan doe je écht wat aan besparing."

Hoe worden in het ontwerp de materiaalkeuze en het deklaagsysteem bepaald, en kloppend gemaakt in het geheel, want de gevels waar het in komt te staan zijn toch elders gecoat?

Schapendonk: "We hebben sowieso te maken met nieuwbouw en renovatie, en vaak wordt aluminium met een gemoffelde coating gevraagd. Of de opdrachtgever wil een tweelaags gemoffelde coating. In de regel zien we heel veel tourniquets gemoffeld, geanodiseerd, RVS buitenkwalliteit, en een nieuwe ontwikkeling: poeder met een anodiseerlook. Het inpassen in de

gevel is met de kleuren RAL 9006 en 9007 wel eens ter discussie, ook wel eens de glans. Anodiseren is een look die 'werking' heeft, zoals ik dat noem; dat is de reden dat het bewust gekozen wordt. Eens had ik een klant die onze onderdelen wilde laten anodiseren bij hetzelfde bedrijf waar de hele gevel geanodiseerd werd.

"Gelukkig wordt, met de nieuwe manieren van aanbesteden, de aannemer medeverantwoordelijk voor bijvoorbeeld twintig jaar. Dat zijn goede ontwikkelingen en dan doe je écht wat aan besparing."

Dan gaan we mee, we hebben daarvoor wél eigen inspectie. Anodiseren doet Boon Edam niet zelf. Dit wordt uitbesteed aan Qualanod-gecertificeerde leveranciers. En de klant bepaalt het materiaal. De basisconstructie is aluminiumgebaseerd, met staal om krachten te dragen. Maar of hij RVS wil of metaal met een coating, dat is aan de klant. We kunnen ook een RVS-look coating aanbieden, dat proberen we wat te stimuleren. In Frankrijk zie je dat wel." Goede: "Daar willen ze vaak toch weer

wat anders, anodiseren met een print erin bijvoorbeeld." Bakker: "Houtnerf is heel mooi! Bovendien is het voordeel van de anodiseerlook dat het een consistent effect is dat je ziet, terwijl echt anodiseerwerk soms variatie vertoont. Het is maar wat de klant aanspreekt."

De Boon Edam bestekservice: hoe werkt die, want je kunt in rolmenu's voorsorteren en op standaardontwerpen uitkomen, maar hoe kun je dat verder aankleden met kleur en variaties in motiefjes en detaillering?

Goede: "Als architect of opdrachtgever start je met je project, bijvoorbeeld een gebouw in de gezondheidszorg. Dan valt een aantal deuren al af, zoals de handbediende. Het wordt dan altijd een automatische deur."

BOON EDAM VERSLAAT TREND BOUWSECTOR

In tegenstelling tot wat de mening van de analisten lijkt te zijn over de bouwsector, is 2011 een geweldig jaar voor Koninklijke Boon Edam International BV met de hoogste orderontvangst ooit in de 138-jarige historie, zowel in waarde als in volume. De ontvangst van nieuwe orders in 2011 bedroeg € 97 miljoen, waarmee het eerdere record van € 94 miljoen van enkele jaren geleden werd verbroken. "Het is zeer de moeite waard om te zien dat onze strategie om te investeren in mensen, systemen

en producten duidelijk vruchten afwerpt en een duidelijk signaal aan het management en alle medewerkers wereldwijd dat we de industrietrend verslaan door ons te focussen op onze unieke competenties."

Aldus Niels Huber, directievoorzitter en CEO van Koninklijke Boon Edam International BV.

Schapendonk: "En het wordt dan een grotere deur, voor goede doorstroom zonder tocht. De scootmobielen worden ook steeds groter. We zijn net bezig met een revalidatiecentrum; met de architect hebben we gekeken op twee locaties voor wat in onze beleving een goede deur zou zijn. Maar dat bleek juist van niet, want de ergotherapeut en scootmobiel waren mee, en ga er maar eens in zitten! Voldoet de deur die de klant in eerste instantie wenst wel aan de regelgeving voor rolstoelafhankelijk...? We zijn dus in een ziekenhuis in Leiden gaan kijken en wisten uiteindelijk: dit wordt hem, ook qua emotie."

Dat is dan goed afgelopen. Een modelhuis voor de zorg is vorig jaar geopend zonder advies in te winnen van de ergotherapie, dus de behandelaar die mensen helpt zoveel mogelijk zelfstandig te functioneren en daarmee enorm veel zorgkosten uitspaart. Nu zijn de mensen afhankelijker van de zorg, omdat het openen en sluiten

van een klap- of schuifdeur vanuit een rolstoel – die dan ook over een drempel moet – nogal een kunst is. En dat in een voorbeeldhuis. Is het wel zo gebruikelijk, dat het eindgebruik in overweging genomen wordt?

Schapendonk: "Tja, iedereen kijkt vanuit de eigen ervaring: bij de ene facilitair manager zal het gesmeerd lopen, maar een ander heeft alleen oog voor de patiënt en ziet niet het belang van het gebouw daarbij. We hebben een tourniquet van 3.400 mm met rolstoelmogelijkheden, maar de 3.600 en 3.800 versies bieden meer comfort. Dat zeg ik er dan bij, maar het is ook een zaak van emotie, zo zie ik een tourniquet nog steeds. Maar bij zorgwoningen blijft het gevoelig: brandveiligheid, vluchtwegen, domotica-afstandsbediening. Of iemand wil vijf meter glas: dan zal ik erop wijzen dat de eindgebruiker wel veel vogelpoep moet verwijderen. Dat willen ze in de ontwerpfase niet horen. Dan zeg ik: kijkt er esthetisch naar. De eigenaar is verantwoordelijk voor service en on-

derhoud. Maar úw naam hangt daar toch boven! Ik kan ook vanuit type deur kijken, mede met behulp van de Bestekservice: praktische zaken zoals capaciteit, nachtafsluiting, rolstoeltoegang. Ik zou wel willen dat we esthetische zaken er meer in toe kunnen gaan passen. Maar hoe eerder we aan de bal zijn, hoe eerder we ze bewust kunnen maken waar ze op kunnen letten. Maar het zijn ook je klantgroepen. Het eerste is dan internet, en daarnaast werken we vanuit de STABU, die heeft ook onze bestekservice goedgekeurd voor dit jaar." (zie ook het artikel over de STABU elders in deze editie – red.). Als je kijkt op www.Bestekservices.nl en je kiest 'Boon Edam', dan kom je in onze module uit. Er is een STABU-gebruikersdag binnenkort, daar zijn we aanwezig." Goede: "En via het marketingwerk: wát wordt het beste gelezen? Zorg dat je dáár met artikelen en interviews in komt." <

Alles wordt onder Qualicoatlabel gecoat.

